

Galicia: Mejorar la competitividad del tejido industrial

POR RAFAEL VALCARCE BAIGET

La Xunta de Galicia plantea objetivos orientados al crecimiento económico, la expansión equilibrada del tejido productivo, la racionalización de las inversiones privadas y, como objetivo integrador, la mejora del nivel de calidad de vida de los ciudadanos.

La problemática de la PYME en Galicia, común en muchos aspectos al resto del país, afecta principalmente a la financiación, el ámbito de competencia (exportación) y la tecnología. A esto hay que añadir aquellos aspectos particulares propios de Galicia:

1º) Situación geográfica e infraestructuras.

La situación periférica de Galicia condiciona el acceso a los grandes ejes de comercialización nacional e internacional.

2º) Dimensión reducida de la PYME y su carácter familiar.

Estas empresas adolecen de un nivel óptimo de capitalización y se presentan insuficientes para acometer proyectos de inversión; aspecto que repercute en la pérdida de competitividad.

3º) Recursos humanos.

El nivel de cualificación no es el óptimo.

4º) Investigación y desarrollo.

Hay que potenciar la vertebración de las Universidades con las empresas e instituciones dedicadas a I+D.

5º) Servicios avanzados a empresas.

La ausencia de una oferta real de este tipo de servicios frena precisamente a la pequeña y gran empresa. No obstante, el paso dado por Galicia en los últimos años es considerable.

6º) Información actualizada de los entornos de mercado, aspecto de gran importancia para la adecuada toma de decisiones.

Este conjunto de aspectos configuran la problemática de las PYME dificultando un desarrollo equilibrado y armónico, dentro del contexto global del mercado en que nos movemos.

Para corregir esta situación la Xunta diseñó un conjunto de estrategias, orientadas a la mejora de la competitividad y del tejido industrial. Destacaré las siguientes:

1. Potenciación de los parques tecnológicos. Los servicios e infraestructuras del Parque Tecnológico de Galicia (ubicados en la provincia de Orense) se encuentran operativos y ofrecen a las empresas herramientas de última generación en tecnologías de la información (electrónica, informática y telecomunicaciones).
2. Fomento del diseño como elemento diferenciador de los productos gallegos. De forma espectacular, Galicia se ganó un alto puesto en diseño dentro del sector de la moda; en otros sectores (joyas, mueble, etc.) se establecen bases para que el diseño ocupe también un lugar de privilegio. En proyecto, la próxima construcción del Centro Gallego de Artesanía y Diseño.
3. Desarrollo de programas orientados a facilitar la obtención de financiación, con unas condiciones de coste y plazo atractivos para la PYME, a través de IGAPE (Instituto Gallego de Promoción Económica), SODIGA (Sociedad de Desarrollo Industrial de Galicia) y BIC-Galicia (Business Innovation Center).
4. Orientación hacia la calidad. Apoyando y potenciando los recursos disponibles en los diferentes laboratorios de la comunidad autónoma.
5. Innovación tecnológica, como mecanismo fundamental para garantizar la competitividad de la PYME gallega, con ayudas anuales a través de la Consellería de Industria.
6. Favorecer el posicionamiento de los productos gallegos en los mercados interiores y exteriores, con visitas sistemáticas en todos los niveles a los directivos de Galicia en el exterior. A destacar la red FEGAEX (Federación de Empresarios de Galicia en el exterior), los becarios de la Confederación de Empresarios de Galicia y las iniciativas comerciales de las Cámaras de Comercio Gallego.

Asimismo, conscientes de la especial situación que presentan algunos sectores de la actividad gallega, se han diseñado estrategias específicas el sector naval, de aguas minerales, de artes gráficas, de la piel, del textil, etc.

Estas actuaciones se complementan con algo importante: la mejora de las infraestructuras existentes en la región. Aspecto clave para conseguir un pleno desarrollo del tejido industrial. Mejorar las infraestructuras de comunicaciones; potenciar las infraestructuras de suministro energético y de telecomunicaciones; aumentar la oferta de suelo industrial a través de parques empresariales; preservar el medio ambiente mediante la ayuda a las industrias y agentes contaminantes en el desarrollo de mecanismos de eliminación de residuos, constituyen actuaciones en pleno desarrollo; son ya realidades.

Estas directrices generales expuestas, las sectoriales y el desarrollo de las infraestructuras tiene como objetivo fundamental luchar contra los desequilibrios de la región que afectan al tejido industrial gallego, y establecer las bases necesarias para permitir una mejora paulatina de la competitividad en las PYME industriales que operan en Galicia.

Terminaré comentando cinco programas genéricos de apoyo al empleo y la competitividad en la PYME, así como acciones que encuadraré en otros programas.

A) Programa de cooperación empresarial.

Fomenta la cooperación entre empresas y, en particular, entre empresas gallegas y de otros países.

B) Programa de información.

Facilita a las PYME el acceso a cualquier tipo de información de interés empresarial que permita una gestión apoyada en el conocimiento preciso para el desarrollo de la actividad empresarial. Dos líneas de actuación a destacar: asesoría a la empresa industrial y acceso a las bases de datos de interés empresarial.

De una parte, el ICEX y el IMPI ofrecen sus bases de datos. A nivel gallego se ha puesto en servicio el programa IGATEL. Constituye una red telemática de valor añadido, de alta capacidad y con puntos de acceso en las principales ciudades gallegas, que posibilita a empresarios y profesionales el acceso a servicios telemáticos de comunicaciones y teledocumentación. IGATEL provee además sus propios servicios, e incluye asimismo un conjunto de actividades de formación y asistencia técnica y operacional a usuarios, además de efectuar una clara política de promoción de estos servicios en la PYME.

Los servicios integrados en el sistema son de dos tipos:

- De teledocumentación. Se establecen siempre entre un usuario y un proveedor del servicio. Servicios telemáticos ofrecidos por proveedores: de consulta o transaccional (modo diálogo). Bases de datos propias y externas (CESATEL), servicios que proveen con otras redes nacionales o internacionales (IMPI/CDTI, SPRITEL).
- De comunicación. Se establecen entre usuarios del sistema o entre usuarios del sistema y externos. Correo electrónico, conferencia electrónica, transferencia de ficheros, etc.

C) Programa de apoyo al producto industrial.

Se materializa fundamentalmente en el Plan de Promoción del Diseño Industrial.

D) Programa de apoyo a la financiación.

Permite la reestructuración financiera de los pasivos de las compañías e introduce confianza en el aval a través de las sociedades de garantía recíproca y el sistema de refinanzamiento.

E) Programa de apoyo a redes territoriales de ayuda a la PYME.

Para organismos e instituciones públicas que ofrecen servicios de apoyo a la PYME en temas diversos como la gestión, la tecnología, la calidad o la financiación. Las ayudas se centran en tres áreas: financiera (redes de cooperación financiera), tecnológica (plan de activación de la oferta de servicios tecnológicos) y de información (programa de redes de información personalizada).

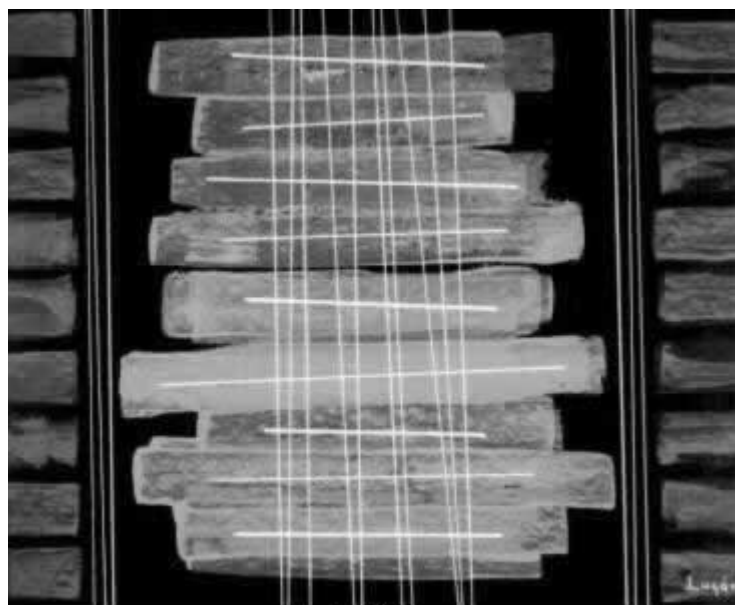
En el área eminentemente tecnológica se impulsan acciones a destacar, entre ellas:

-El Parque Tecnológico de Galicia. Parque que suministra a las empresas y a pie de parcela, aparte de energía eléctrica, gas y agua, los servicios de telecomunicaciones e informáticos más avanzados que en la actualidad se pueden ofrecer. El Parque cuenta con un edificio inteligente, el CEI, de alto standing, en el que se ubican los nidos -incubadoras de empresas- en que por concesión administrativa empresas que pretendan desarrollar un proyecto innovador tienen un espacio con coste mínimo; acoge también la administración del Parque. Dispone de un Centro de Negocios con salas de reuniones, videoconferencias, salón de actos, aulas de formación y laboratorios, etc.

-Homologación de los laboratorios de la Comunidad, con el fin de asegurar el establecimiento y cumplimiento de procedimientos normalizados de trabajo que garanticen un buen desarrollo de protocolos y ensayos analíticos.

-Ordenes de ayuda a la innovación tecnológica para aquellos proyectos que tengan como finalidad la incorporación a procesos productivos y la operatividad de equipos de concepción tecnológica avanzada o representen mejora en el aprovechamiento y utilización de materias primas o eficiencia energética.

Son prioritarios aquellos activos que puedan incluirse en alguna de las siguientes categorías: sistemas CAD/CAM; robótica industrial; equipos programables de control para diseño y desarrollo de sistemas, instrumentación y maquinaria aplicables a procesos industriales; sistemas programables de inspección, verificación y equipos de toma de datos para el control de procesos productivos; tecnologías de la información y aplicaciones de inteligencia artificial.



LUGÁN

F) Otros programas.

Líneas orientadas a mejorar la competitividad de las empresas industriales de la región: infraestructuras, medio ambiente, calidad y recursos humanos.

Como actuación particular, ultimándose en estos días, mencionaré la participación en el programa EPRI-NET. A través de este proyecto se promueve la realización de una red VSAT, apoyada en el telepuerto de Magdeburgo, centro promotor de actividades del IV Programa Marco, para los Länder de Alemania del Este y regiones objetivo número 1 de la Unión Europea

de España. Se trata de conseguir la implicación de la PYME gallega en los programas comunitarios, conjuntamente

